



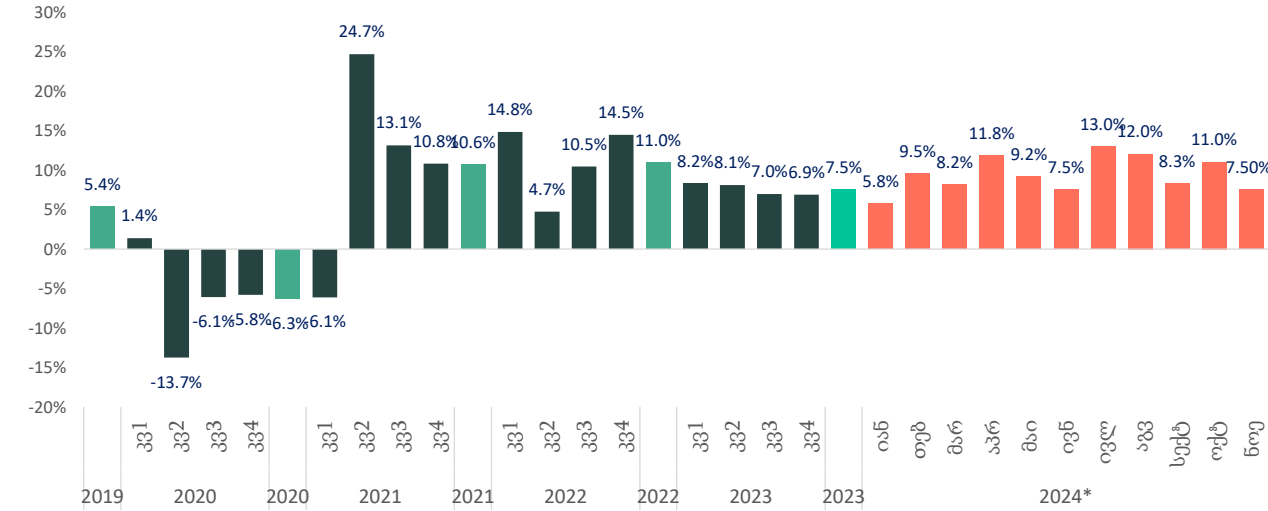
მიმდინარე ეკონომიკური ტენდენციები

დეკემბერი, 2024

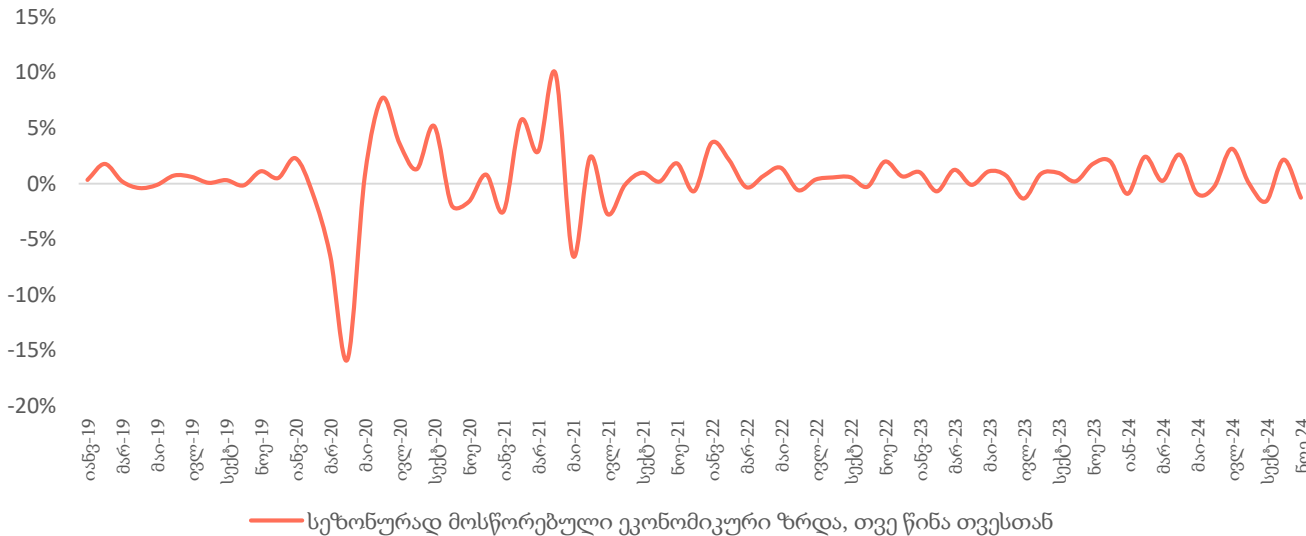
- 2024 წლის ნოემბერში, სტატისტიკის ეროვნული სამსახურის წინასწარი შეფასებით, რეალური მშპ-ს ზრდის ტემპმა შეადგინა 7.5 პროცენტი, ხოლო 2024 წლის პირველი 11 თვის საშუალო ზრდა 9.4 პროცენტზე დაფიქსირდა
- დეკემბერში წლიურმა ინფლაციამ შეადგინა 1.9 პროცენტი და საბაზო ინფლაცია გაუტოლდა 2.3 პროცენტს
- ნოემბერში ექსპორტი გაიზარდა წლიურად 12.6 პროცენტით და იმპორტი გაიზარდა წლიურად 10.7 პროცენტით, რამაც სავაჭრო დეფიციტი 9.6 პროცენტით გაზარდა წლიურად და გაუტოლდა 893 მლნ აშშ დოლარს
- ნოემბრის რეალური ეფექტური გაცვლითი კურსი გაუფასურდა 4.6 პროცენტით წინა წლის შესაბამის პერიოდთან შედარებით და გამყარდა 1.3 პროცენტით წინა თვესთან
- დეკემბერში საქართველოს ეროვნული ბანკის მონეტარული პოლიტიკის განაკვეთი 8 პროცენტზეა
- ნოემბრის ბოლოსთვის, საქართველოს სუვერენული რეიტინგები შემდეგია:
Fitch „BB ნეგატიური“ S&P „BB სტაბილური“ Moody’s „Ba2 სტაბილური“

წინასწარი შეფასებით ნოემბერში ეკონომიკურმა ზრდამ 7.5 პროცენტი შეადგინა

ეკონომიკური ზრდა, % წ/წ

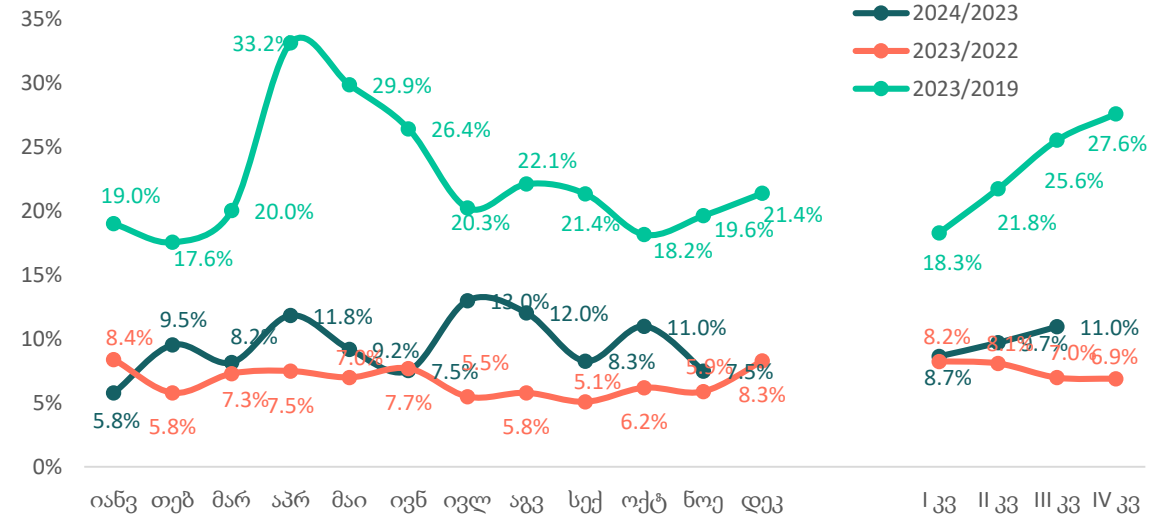


ეკონომიკური ზრდა, % თ/თ



- წინასწარი შეფასებით, 2024 წლის ნოემბერში, წინა წლის შესაბამის პერიოდთან შედარებით, რეალური მთლიანი შიდა პროდუქტის ზრდამ 7.5 პროცენტი შეადგინა, 2024 წლის იანვარი-ნოემბრის ეკონომიკური ზრდის საშუალო მაჩვენებელი 9.4 პროცენტია, ხოლო სეზონურად მოსწორებულმა ეკონომიკურმა ზრდამ ნოემბერში წინა თვესთან შედარებით -1.3 პროცენტი შეადგინა.
- 2024 წლის ნოემბერში, წინა წლის შესაბამის პერიოდთან შედარებით ზრდა შეინიშნებოდა შემდეგ საქმიანობებში: პროფესიული, სამეცნიერო და ტექნიკური საქმიანობები, ინფორმაცია და კომუნიკაცია, ტრანსპორტი და დასაწყობება.

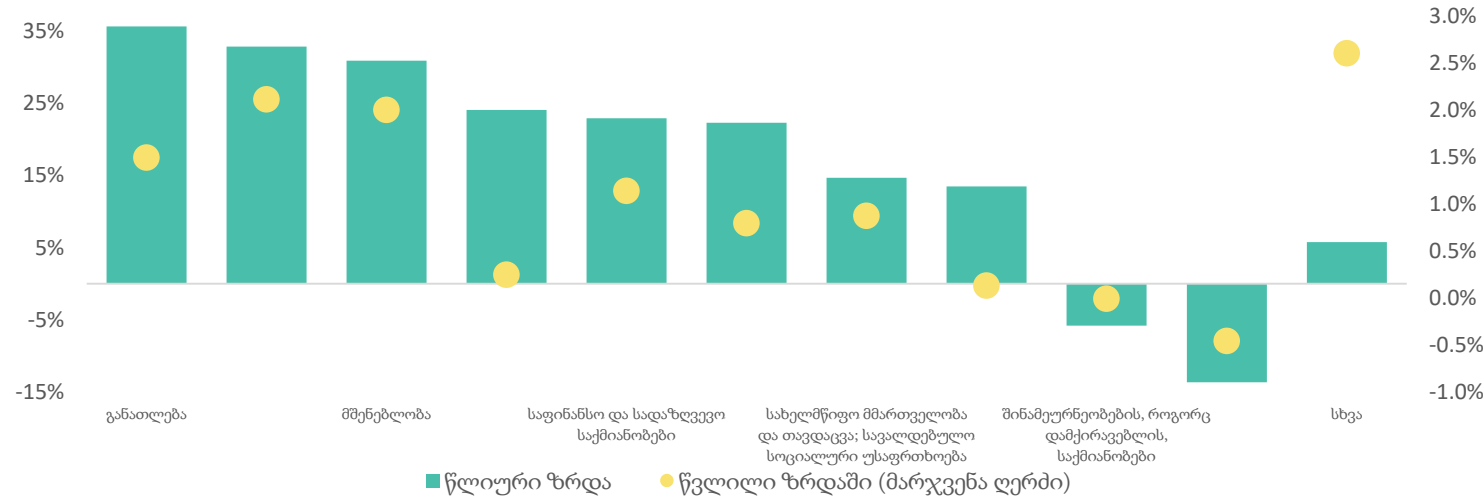
ეკონომიკური ზრდა 2024-2019



წყარო: საქსტატი, საქართველოს ფინანსთა სამინისტრო

2024 წლის მესამე კვარტალში რეალური მშპ საშუალოდ გაიზარდა 11.0 პროცენტით

მშპ-ს რეალური ზრდა ეკონომიკური საქმიანობის მიხედვით, 2024 III კვარტალი



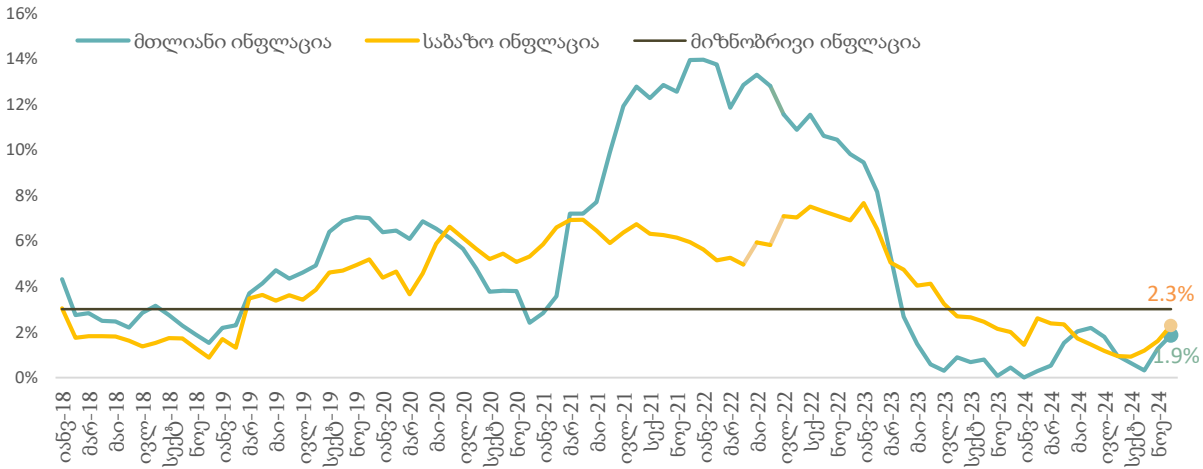
- წინასწარი შეფასებით, 2024 წლის მესამე კვარტალში ზრდა დაფიქსირდა 11.0 პროცენტზე, ხოლო პირველ 2 კვარტალში 8.7 და 9.7 პროცენტით გაიზარდა ეკონომიკა. მესამე კვარტალში 2019 წლის მესამე კვარტალთან შედარებით 39.1 პროცენტთან ზრდას აქვს ადგილი.
- 2024 წლის მესამე კვარტალში მშპ-ს რეალური ზრდის მიმართულებით მნიშვნელოვანი წვლილი შეიტანა შემდეგმა დარგებმა:
 - მშენებლობა: 30.9 % (2.0 პ.პ.)
 - ინფორმაცია და კომუნიკაცია: 32.8 % (2.1 პ.პ.)
 - საბითუმო და საცალო ვაჭრობა; ავტომობილების და მოტოციკლების რემონტი: 11.0 % (1.6 პ.პ.)
 - განათლება: 35.6% (1.5 პ.პ.)
 - საფინანსო და სადაზღვევო საქმიანობები: 22.9 % (1.1 პ.პ.)
 - სახელმწიფო მმართველობა: 14.7 % (0.9 პ.პ.)
- კლების მიმართულებით მნიშვნელოვანი წვლილი შეიტანა შემდეგმა დარგებმა:
 - უძრავ ქონებასთან დაკავშირებული საქმიანობები: -4.9% (-0.4 პ.პ.)
 - ელექტროენერჯის, აირის, ორთქლის და კონდიციონირებული ჰაერის მიწოდება: -13.6% (-0.5 პ.პ.)

მშპ ეკონომიკური საქმიანობის მიხედვით, 2024 III კვარტალი

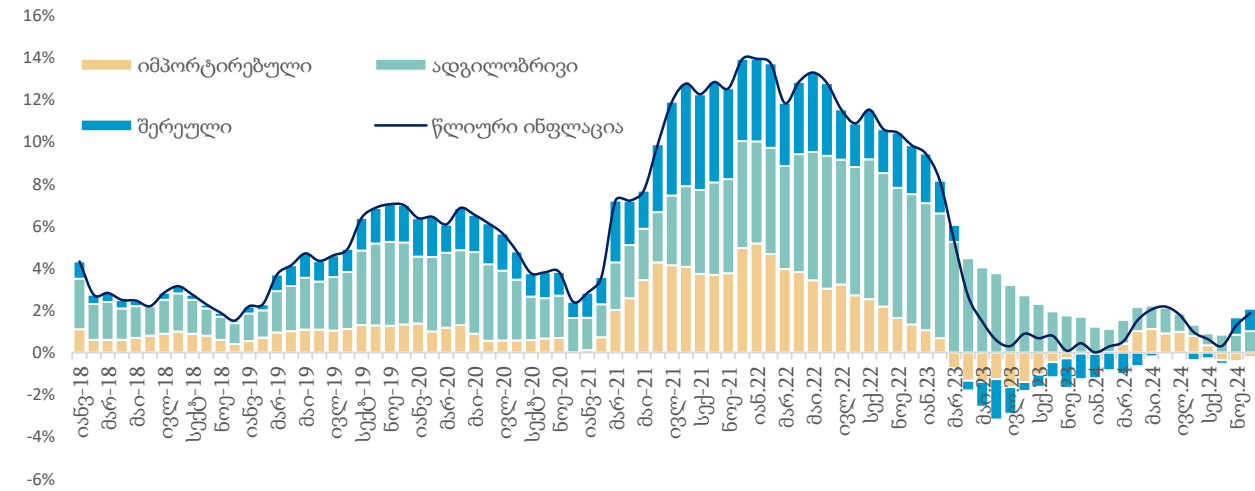


დეკემბრის წლიურმა ინფლაციამ შეადგინა 1.9 პროცენტი

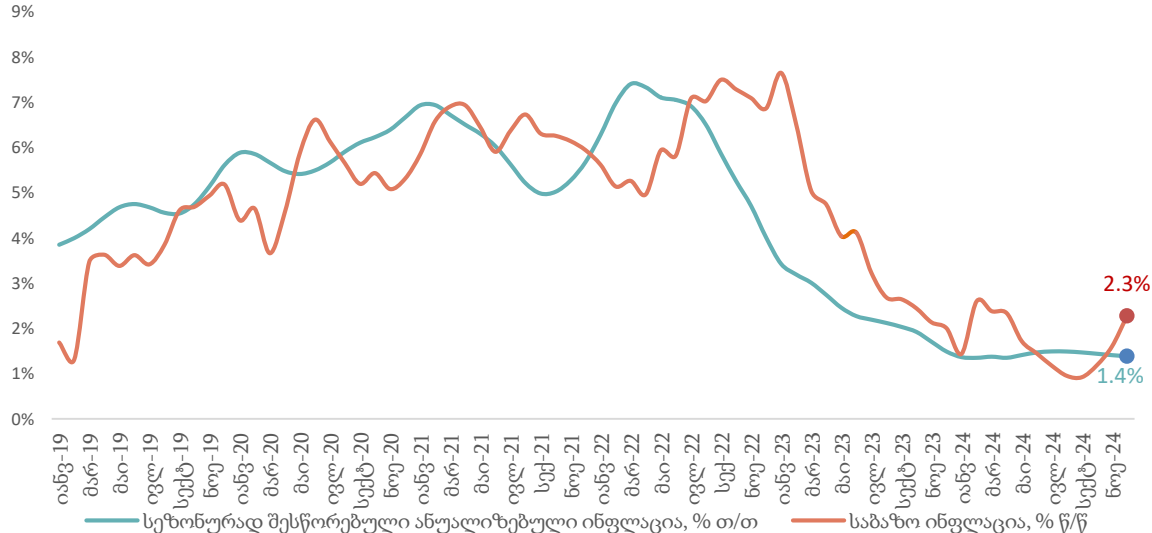
მთლიანი და საბაზო ინფლაცია, % წ/წ



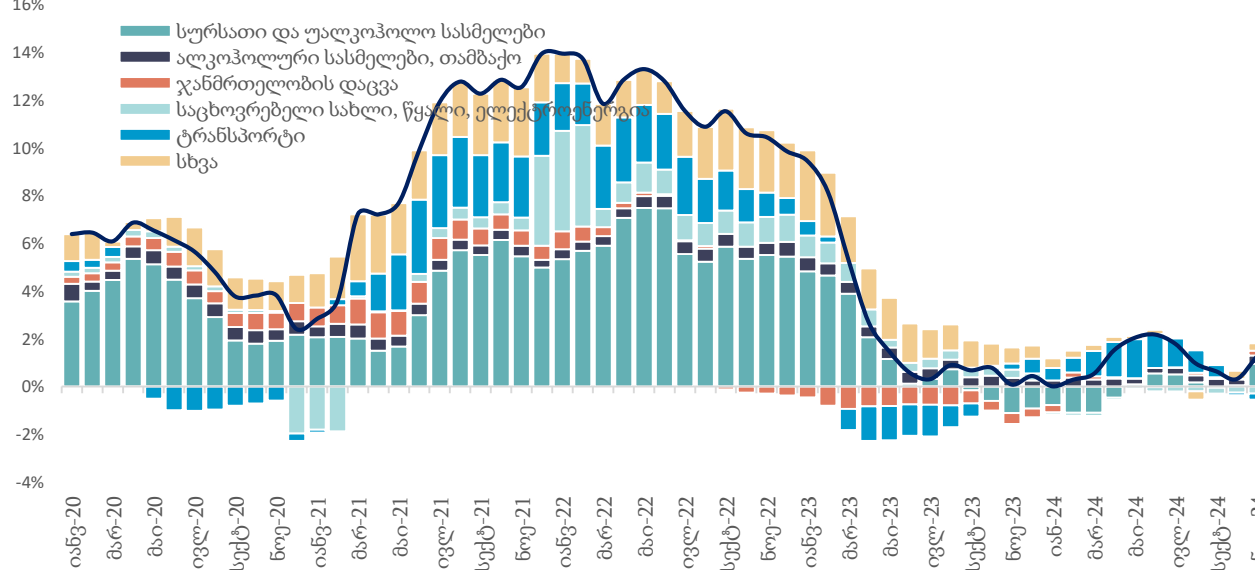
ინფლაციის დეკომპოზიცია



საბაზო ინფლაცია



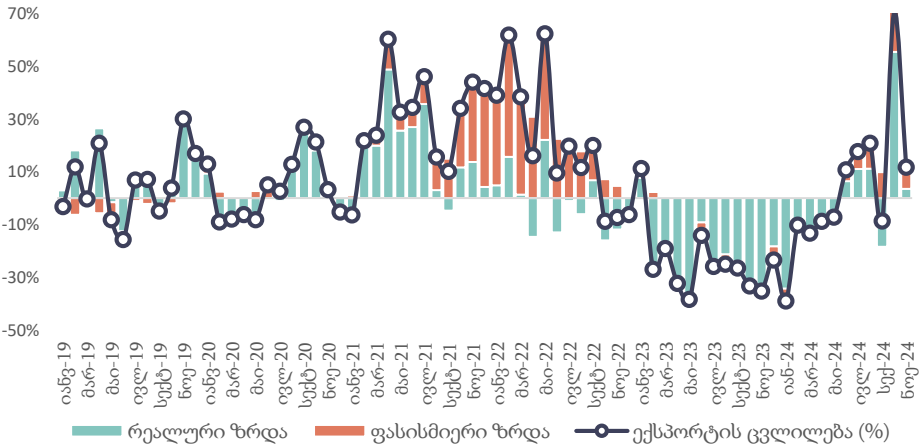
ინფლაციის დეკომპოზიცია



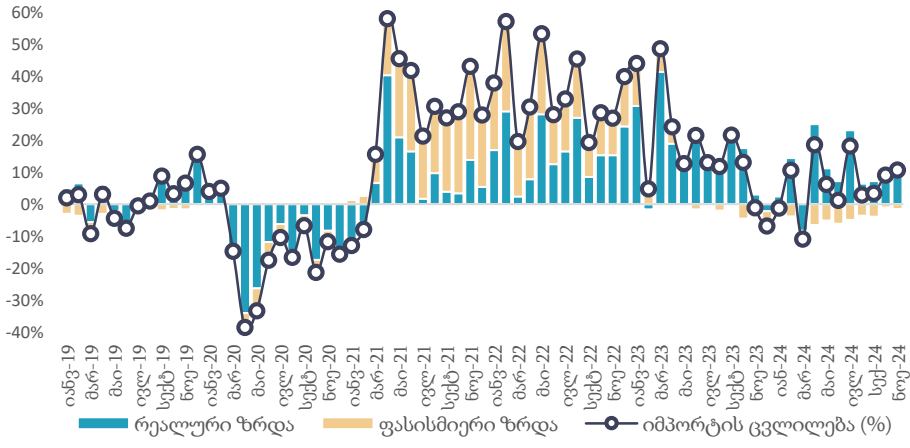
წყარო: საქსტატი, სეზ, საქართველოს ფინანსთა სამინისტრო

სავაჭრო დეფიციტი ნოემბერში წლიურად გაიზარდა 9.6 პროცენტით

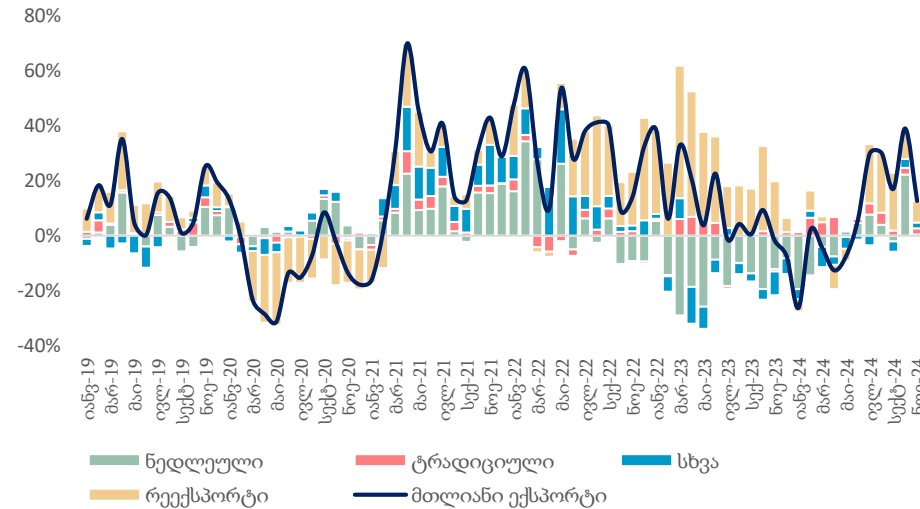
ადგილობრივი ექსპორტის ცვლილება, % წ/წ



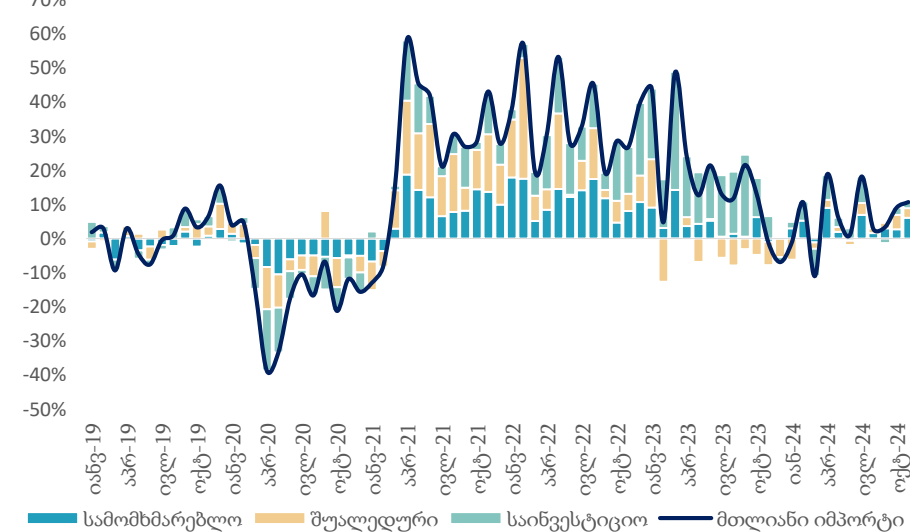
იმპორტის ცვლილება, % წ/წ



ექსპორტის ცვლილების დეკომპოზიცია, % წ/წ



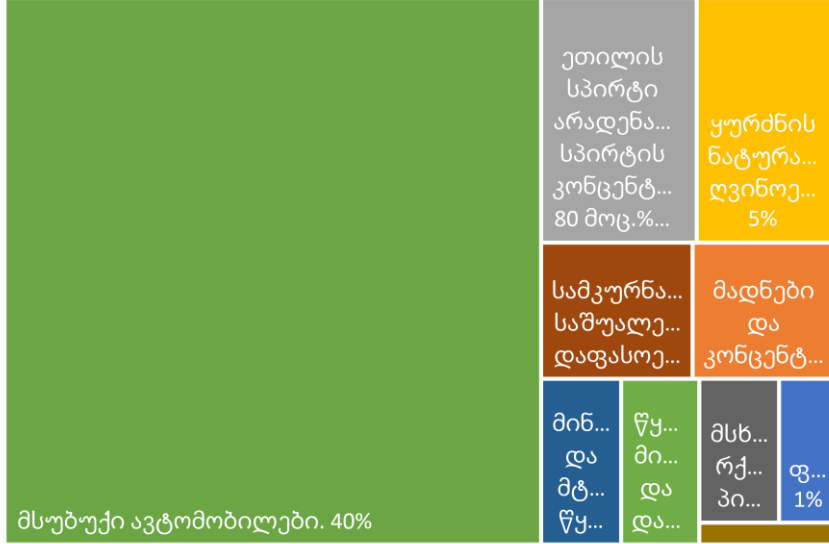
იმპორტის ცვლილების დეკომპოზიცია, %



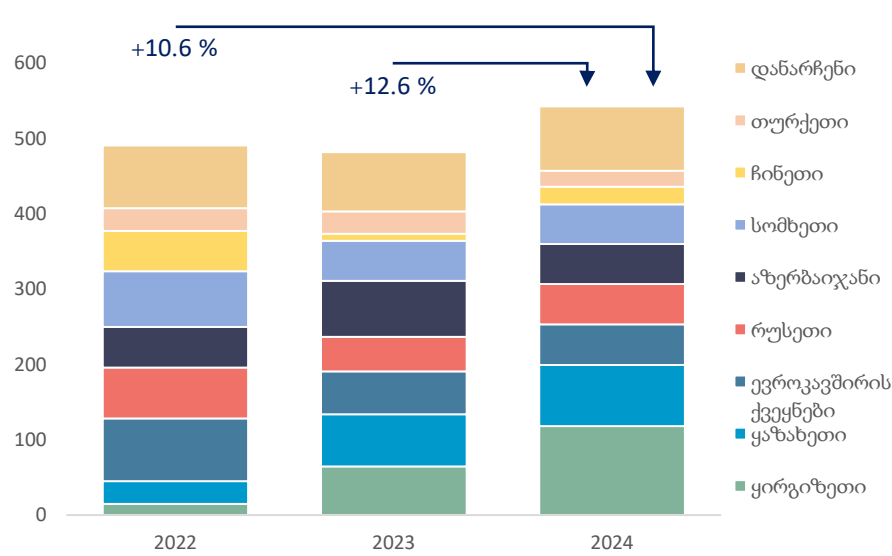
- ნოემბერში ექსპორტი წლიურად გაიზარდა 12.6 პროცენტით და გაუტოლდა 542.6 მლნ აშშ დოლარს.
- ადგილობრივი ექსპორტი წლიურად გაიზარდა 11.7 პროცენტით და გაუტოლდა 218.2 მლნ აშშ დოლარს.
- იმპორტი წლიურად გაიზარდა 10.7 პროცენტით და გაუტოლდა 1 435.7 მლნ აშშ დოლარს.
- სავაჭრო დეფიციტი წლიურად გაიზარდა 9.6 პროცენტით და გაუტოლდა 893.1 მლნ აშშ დოლარს.
- რეექსპორტის წვლილმა ექსპორტის ზრდაში შეადგინა 7.9 პროცენტი (13.3 %წ/წ), ხოლო ტრადიციული საქონლის ექსპორტმა შეიტანა 2.3 პროცენტის წვლილი (20.5 %წ/წ).
- საინვესტიციო, შუალედური და სამომხმარებლო საქონლის იმპორტის წვლილმა იმპორტის წლიურ ზრდაში შეიტანა 1.8, 2.8 და 6.1 პროცენტი, შესაბამისად.

წყარო: საქსტატი, საქართველოს ფინანსთა სამინისტრო

ექსპორტის ტოპ 10 საქონელი, მთლიანი ექსპორტის %



ექსპორტი ქვეყნების მიხედვით, ნოემბერი



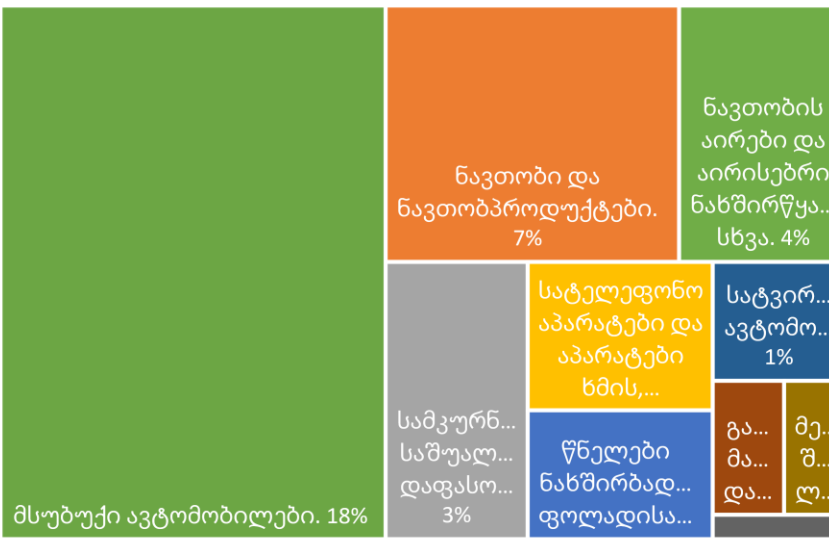
ექსპორტის ტოპ საქონელი:

- მსუბუქი ავტომობილები: 218.5 მლნ. აშშ დოლარი - მთლიანი ექსპორტის 40.3 პროცენტი.
- ეთილის სპირტი: 28.4 მლნ აშშ დოლარი - მთლიანი ექსპორტის 5.2 პროცენტი.
- ყურძნის ნატურალური ღვინოები: 25.3 მლნ. აშშ დოლარი - მთლიანი ექსპორტის 4.7 პროცენტი.

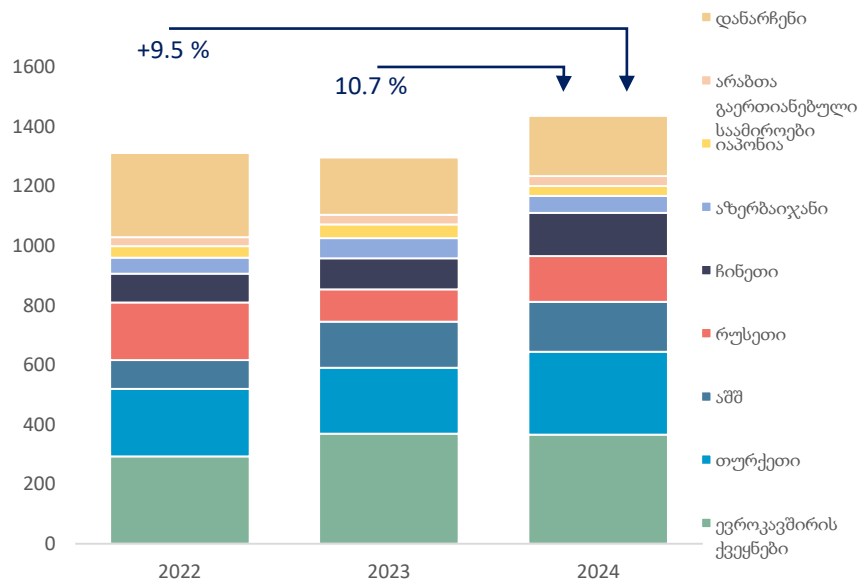
იმპორტის ტოპ საქონელი:

- მსუბუქი ავტომობილები: 258.7 მლნ. აშშ დოლარი - მთლიანი ექსპორტის 18.0 პროცენტი.
- ნავთობი და ნავთობპროდუქტები: 94.8 მლნ. აშშ დოლარი - მთლიანი ექსპორტის 6.6 პროცენტი.
- ნავთობის აირები: 54.3 მლნ აშშ დოლარი - მთლიანი ექსპორტის 3.8 პროცენტი.

იმპორტის ტოპ 10 საქონელი, მთლიანი იმპორტის %



იმპორტი ქვეყნების მიხედვით, ნოემბერი



ექსპორტის ტოპ ქვეყნები:

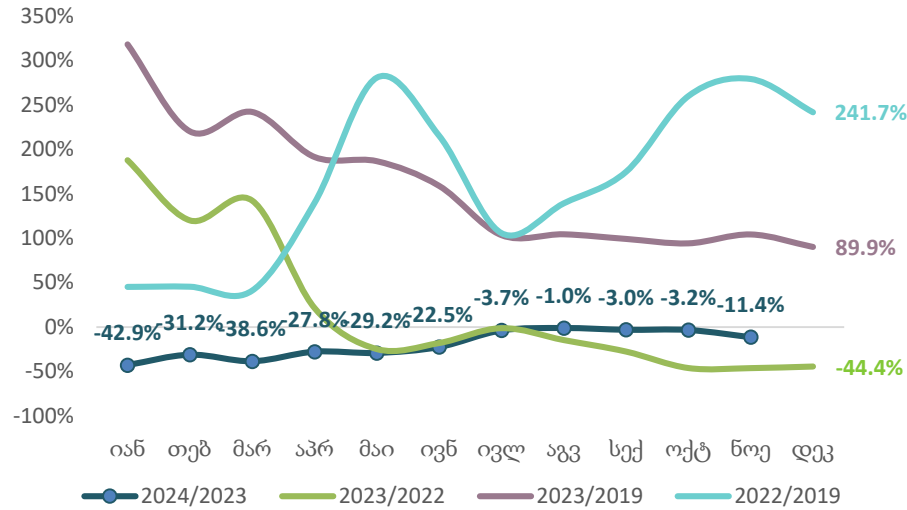
- ყირგიზეთი: 118.3 მლნ. აშშ დოლარი, - 21.8 პროცენტი.
- ყაზახეთი: 81.1 მლნ. აშშ დოლარი, - 15.0 პროცენტი.
- ევროკავშირი: 53.7 მლნ. აშშ დოლარი - 9.9 პროცენტი.

იმპორტის ტოპ ქვეყნები:

- ევროკავშირი: 365.4 მლნ. აშშ დოლარი, - 25.5 პროცენტი.
- თურქეთი: 278.9 მლნ. აშშ დოლარი, - 19.4 პროცენტი.
- აშშ: 167.0 მლნ. აშშ დოლარი - 11.6 პროცენტი.

2024 წლის ნოემბერში დაფიქსირდა წმინდა ფულადი გზავნილების 11.4 პროცენტული კლება

წმინდა ფულადი გზავნილები, 2024-2019



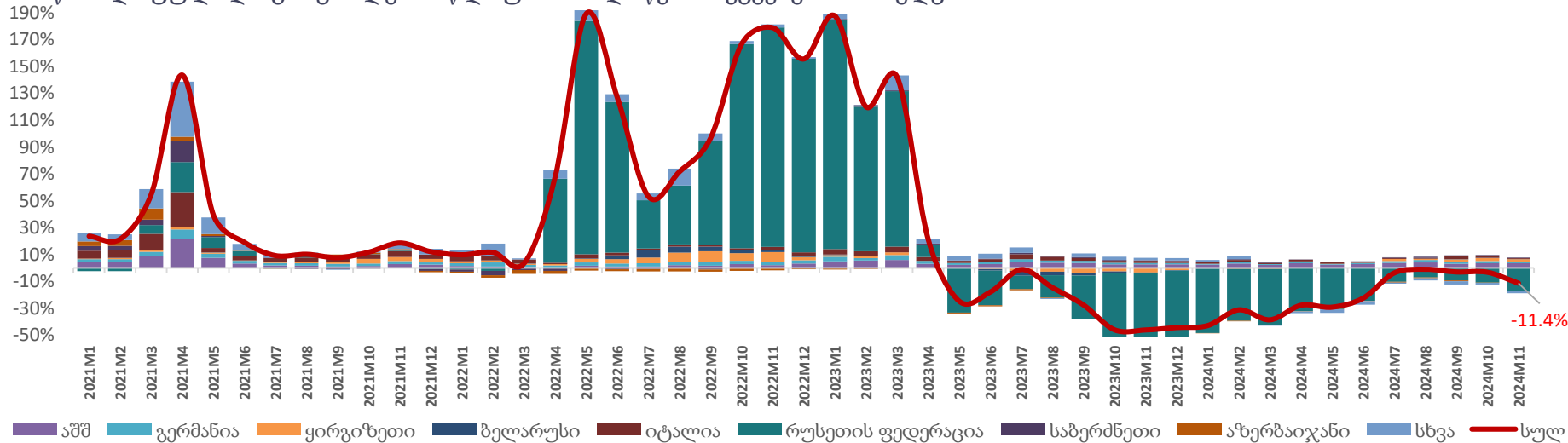
წმინდა ფულადი გზავნილები, ნოემბერი 2024

ქვეყანა	წმინდა ფულადი გზავნილები (მლნ აშშ დოლარი)	ცვლილება, %წ/წ	წვლილი ზრდაში, კპ
აშშ	48.9	22.6	3.4
იტალია	44.1	4.3	0.7
რუსეთი	26.1	-63.8	-17.5
გერმანია	22.8	15.5	1.2
ისრაელი	20.9	15.8	1.1
საბერძნეთი	19.8	5.8	0.4
სხვა	50.8	-3.7	-0.7

- 2024 წლის ნოემბერში წმინდა ფულადმა გზავნილებმა შეადგინა 233.4 მილიონი აშშ დოლარი, რაც წინა წლის ანალოგიურ პერიოდთან შედარებით 11.4 პროცენტით ნაკლებია, ხოლო 2019 წელთან შედარებით 4.3 პროცენტით მეტია.

- წმინდა ფულადი გზავნილები გაიზარდა:
 - აშშ: 22.6 პროცენტი (3.4 კ.პ. მთლიან ზრდაში კონტრიბუცია)
 - ყირგიზეთი: 221.8 პროცენტი (2.0 კ.პ. მთლიან ზრდაში კონტრიბუცია)
 - გერმანია: 15.5 პროცენტი (1.2 კ.პ. მთლიან ზრდაში კონტრიბუცია)
- წმინდა ფულადი გზავნილები შემცირდა:
 - რუსეთი: -63.8 პროცენტი (-17.5 კ.პ. მთლიან ზრდაში კონტრიბუცია)
 - ყაზახეთი: -61.2 პროცენტი (-3.9 კ.პ. მთლიან ზრდაში კონტრიბუცია)
 - უზბეკეთი: -1237.3 პროცენტი (-0.3 კ.პ. მთლიან ზრდაში კონტრიბუცია)

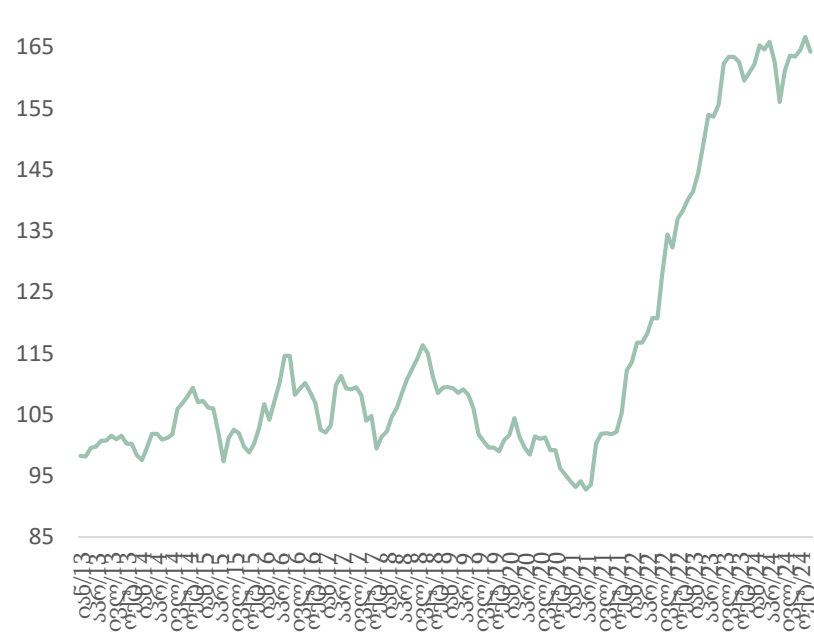
წმინდა ფულადი გზავნილების წლიური ზრდა წყარო ქვეყნების მიხედვით



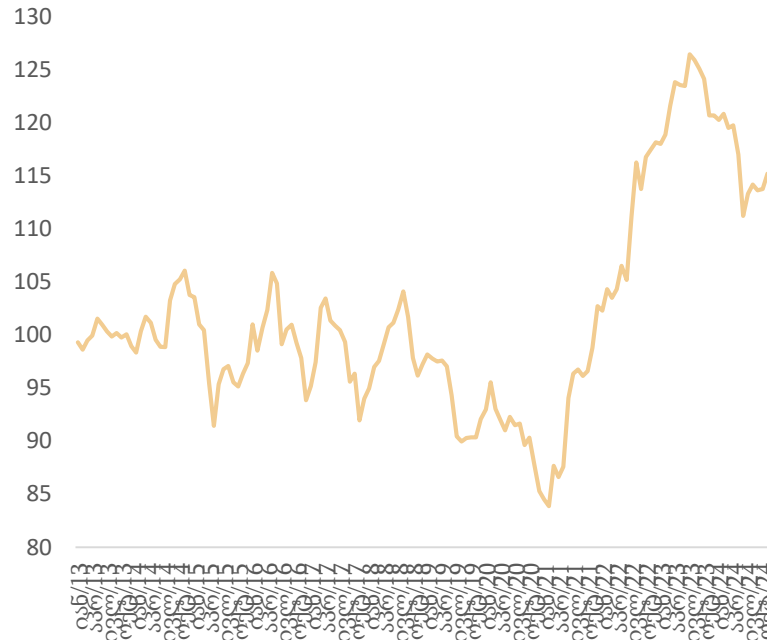
წყარო: სეზ

ნომბერში რეალური ეფექტური გაცვლითი კურსი 4.6 პროცენტით გაუფასურდა

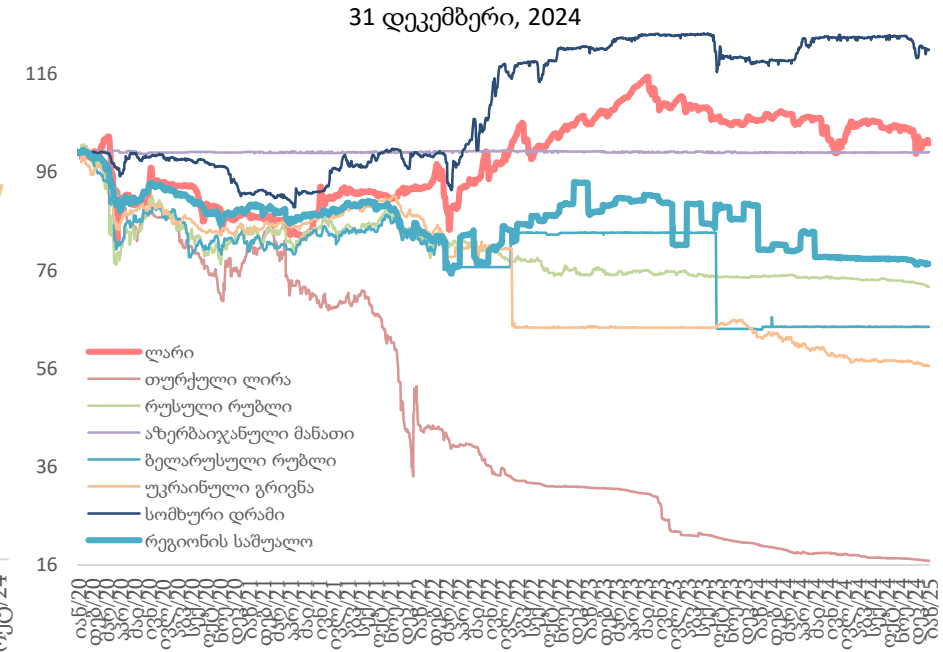
ნომინალური ეფექტური გაცვლითი კურსი



რეალური ეფექტური გაცვლითი კურსი



ვალუტების კურსები აშშ დოლართან მიმართებაში



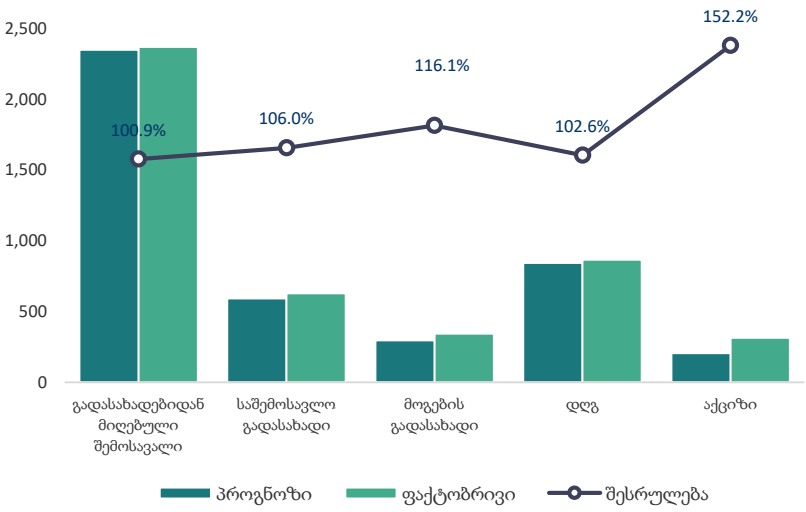
შენიშვნა: ზრდა ნიშნავს გამყარებას

	1 იანვარი, 2025		1 იან 2025 - 1 იან 2024		1 იან 2025 - 1 იან 2023
ევრო	2.9292	▲	1.6%	▼	-1.5%
აშშ დოლარი	2.8138	▼	-4.4%	▼	-4.0%
თურქული ლირა	0.0796	▲	14.3%	▲	81.3%
რუსული რუბლი	0.0258	▲	15.8%	▲	42.3%
ნომინალური ეფექტური გაცვლითი კურსი	192.86	▲	3.6%	▲	17.2%
რეალური ეფექტური გაცვლითი კურსი (ნოემბერი 2024)	141.71	▼	-4.2%	▼	-2.5%

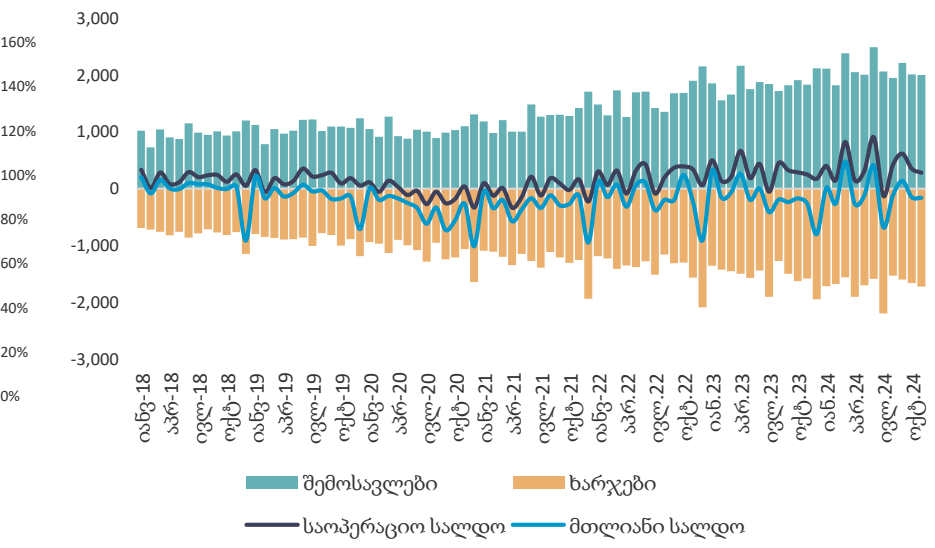
წყარო: საქართველოს ეროვნული ბანკი (სებ)

დეკემბერში საგადასახადო შემოსავლები 0.9 პროცენტით აღემატება პრობნოსს

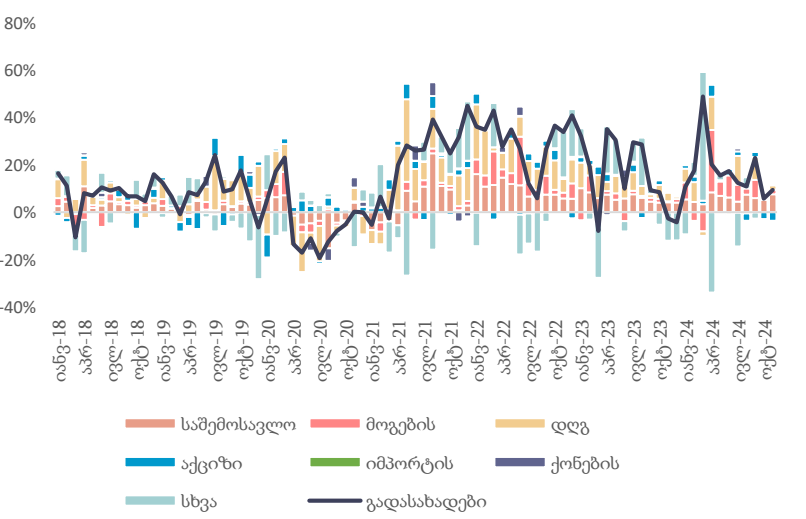
ნაერთი ბიუჯეტის შესრულება, დეკემბერი 2024



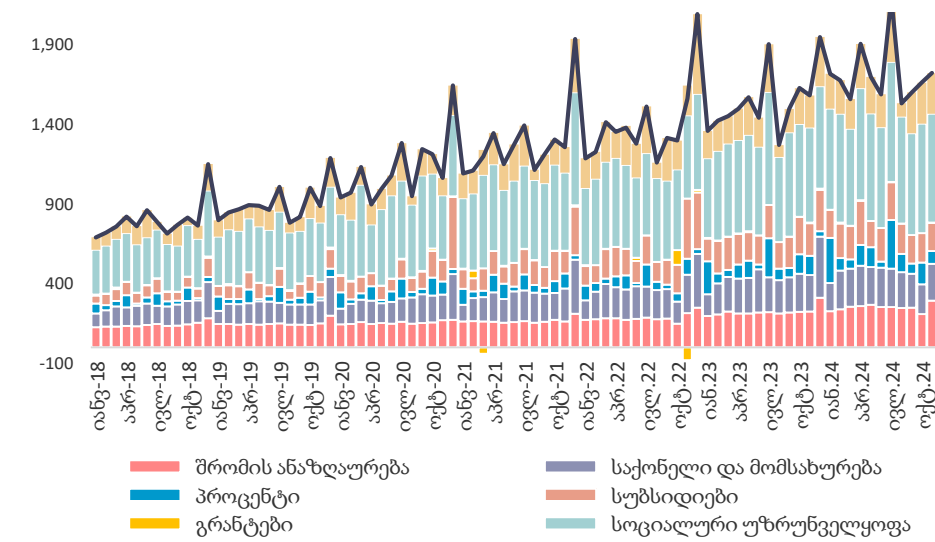
ნაერთი ბიუჯეტი მიონ ლარი



გადასახადებიდან მიღებული შემოსავალი, % წ/წ



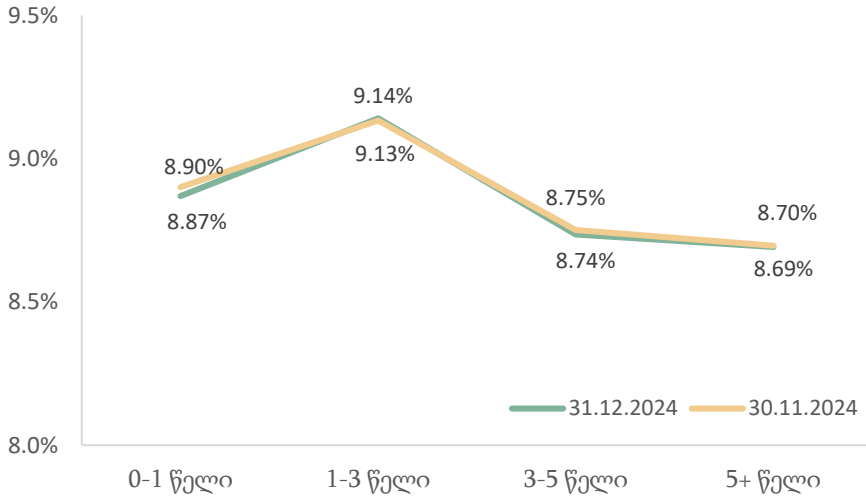
ნაერთი ბიუჯეტის ხარჯები, მლნ ლარი



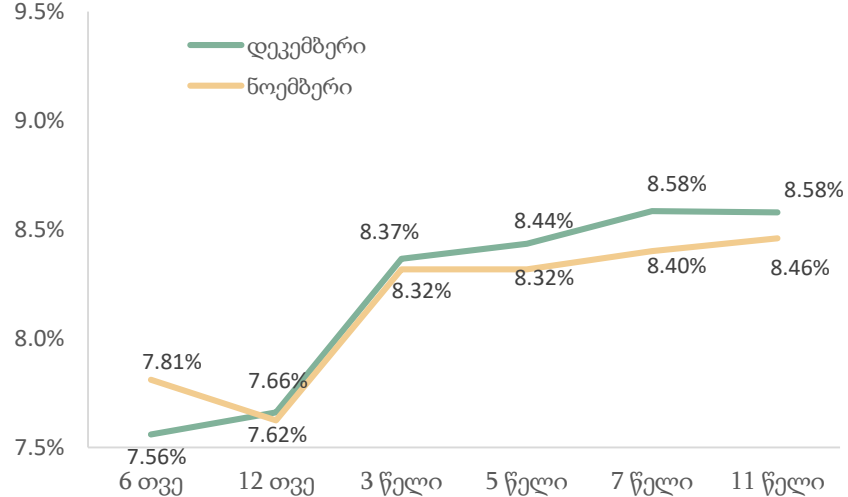
- 2024 წლის დეკემბერში გადასახადებიდან მიღებული შემოსავლის ფაქტობრივმა მაჩვენებელმა შეადგინა 2,368 მლნ ლარი, რაც 0.9 პროცენტით აღემატება პრობნოსს.
- 2024 წლის ნოემბერში, ნაერთი ბიუჯეტის შემოსავლები წლიურად გაიზარდა 9.4 პროცენტით, ხოლო ხარჯები გაიზარდა 8.9 პროცენტით.
- ნაერთი ბიუჯეტის საოპერაციო სალდომ, რაც წარმოადგენს მთავრობის დანაზოგს, შეადგინა 281.7 მლნ ლარი, ხოლო მთლიანი სალდო კი განისაზღვრა უარყოფითი -157.2 მლნ ლარით.
- 2024 წლის ნოემბერში, გადასახადებიდან მიღებული შემოსავლის წლიურ ზრდაზე მნიშვნელოვანი დადებითი გავლენა იქონია საშემოსავლო და დამატებული ღირებულების გადასახადებიდან მიღებულმა შემოსავლებმა, შესაბამისად 7.6 და 1.9 პროცენტის კონტრიბუციებით მთლიან ზრდაში.

წყარო: საქართველოს ფინანსთა სამინისტრო

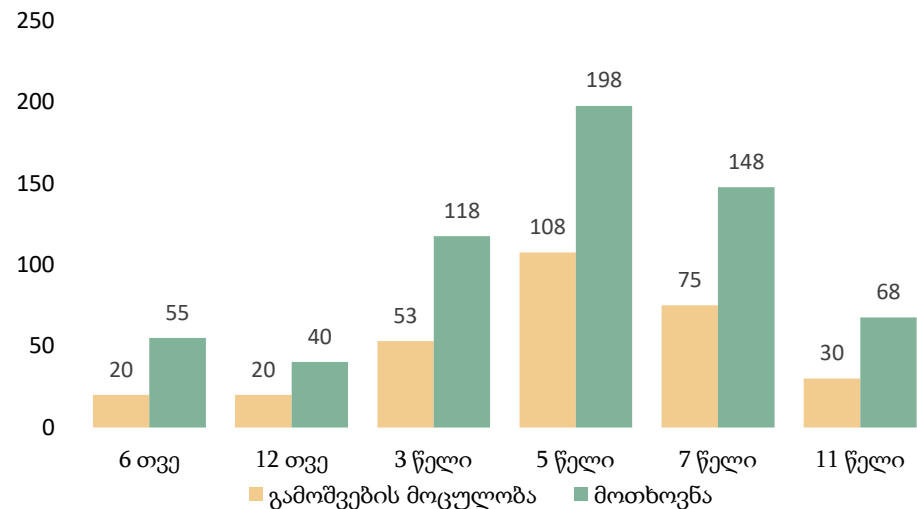
პორტფელის შემოსავლიანობის მრუდი



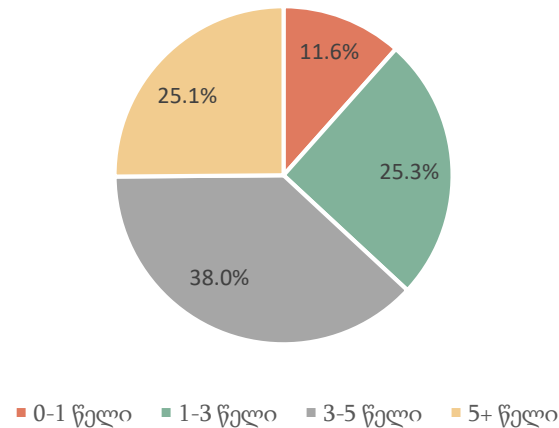
საშუალო შეწონილი საპროცენტო განაკვეთი



ობლიგაციების ემისია და მოთხოვნა, მლნ ლარი

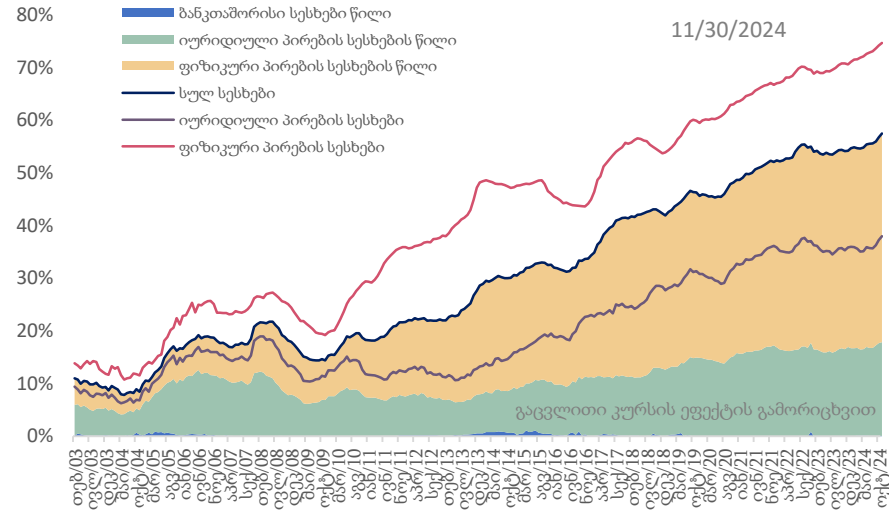


ფასიანი ქაღალდების კომპოზიცია დაფარვამდე დარჩენილი ვადის მიხედვით (31 დეკემბერი)

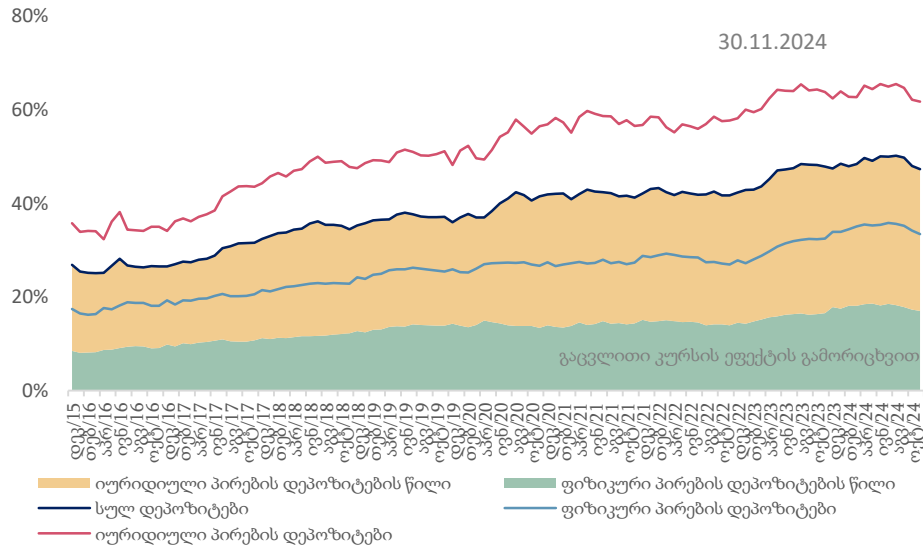
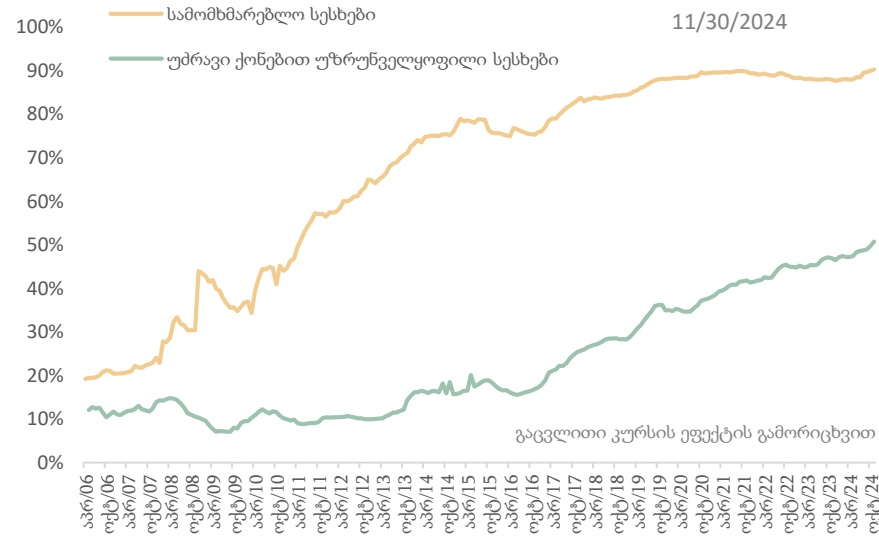
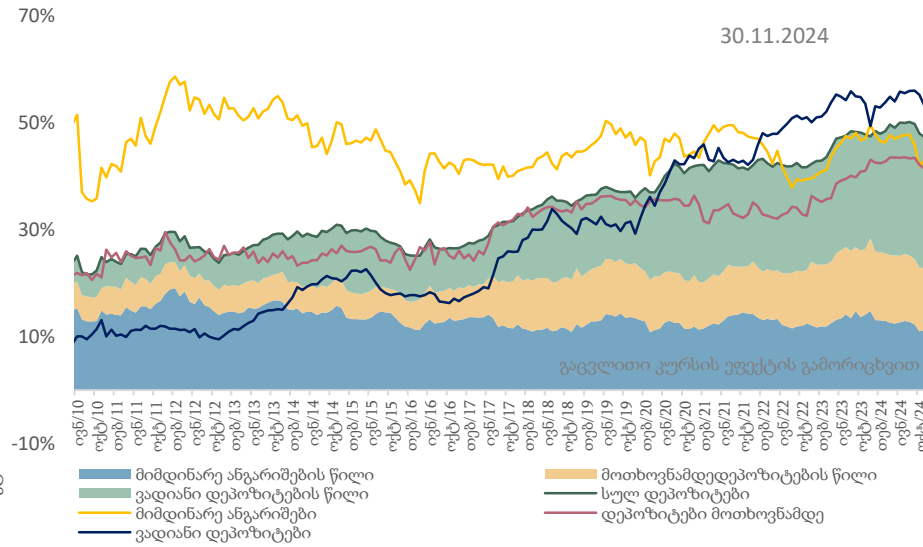


- 2024 წლის დეკემბერში ჩაგარდა 6 გამოშვებისა და 1 გამოსყიდვის აუქციონი. სახაზინო ფასიანი ქაღალდების ჯამურმა გამოშვების მოცულობამ შეადგინა 305.5 მლნ ლარი.
- საშუალო შეწონილმა საპროცენტო განაკვეთმა 8.366% შეადგინა.
- გამოშვებულ იქნა 6 და 12 თვის ვადიანობის და 3, 5, 7 და 11 წლის ნარჩენი ვადიანობის მქონე სახაზინო ობლიგაციები. დაიფარა 80 მლნ ლარის მოცულობის სახაზინო ვალდებულებები.
- 2024 წლის 31 დეკემბრისათვის სახელმწიფო ფასიანი ქაღალდების პორტფელის 38% ფორმირებულია იმ ფასიანი ქაღალდებით, რომელთა დაფარვის ვადა ღვება მომავალი 3-5 წლის განმავლობაში. სახელმწიფო ფასიანი ქაღალდების პორტფელში ასევე დიდი წილი უკავია 1-დან 3 წლამდე ობლიგაციებს (დაახლოებით 25%).
- მოთხოვნის კოეფიციენტი გასული თვის მაჩვენებელთან (ნოემბერი 2.33) შედარებით შემცირდა და 2.05 შეადგინა.
- დეკემბერში სახაზინო ფასიანი ქაღალდების დარჩენილი საშუალო შეწონილი ვადიანობა უმნიშვნელოდ შემცირდა და 3.5 წელი შეადგინა (ნოემბერი 3.52 წელი).

სესხების ლარიზაცია



დეპოზიტების ლარიზაცია



2024 წლის 30 ნოემბრის მდგომარეობით მთლიანი სესხების ნაშთების ლარიზაცია 57.5 პროცენტს გაუგოლდა.

ფიზიკურ პირებზე გაცემული სესხების ნაშთებზე ლარიზაციამ 74.7 პროცენტი შეადგინა.

იურიდიულ პირებზე გაცემული სესხების ნაშთებზე ლარიზაციამ შეადგინა 38.0 პროცენტი.

მთლიანი დეპოზიტების ლარიზაცია 47.3 პროცენტს უგოლდება.

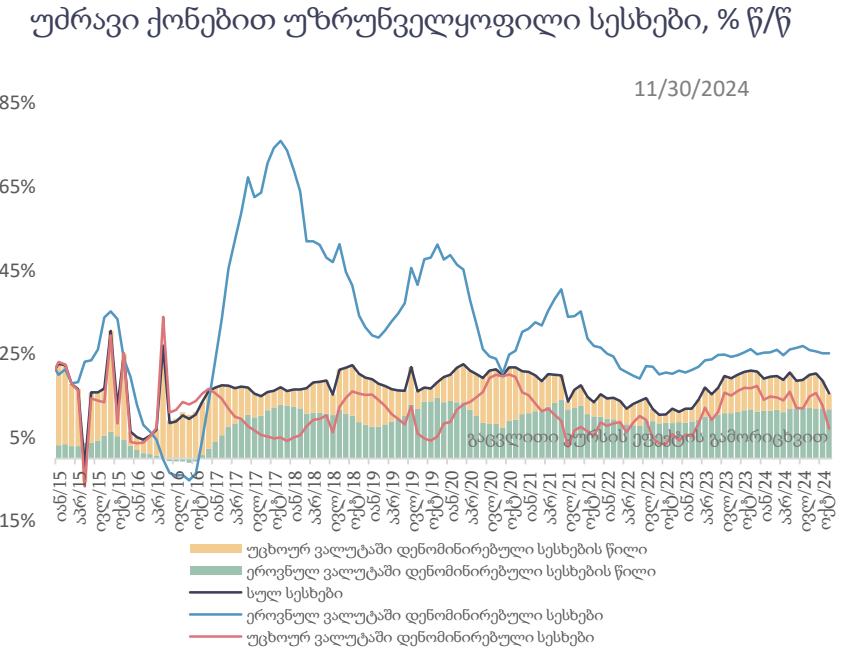
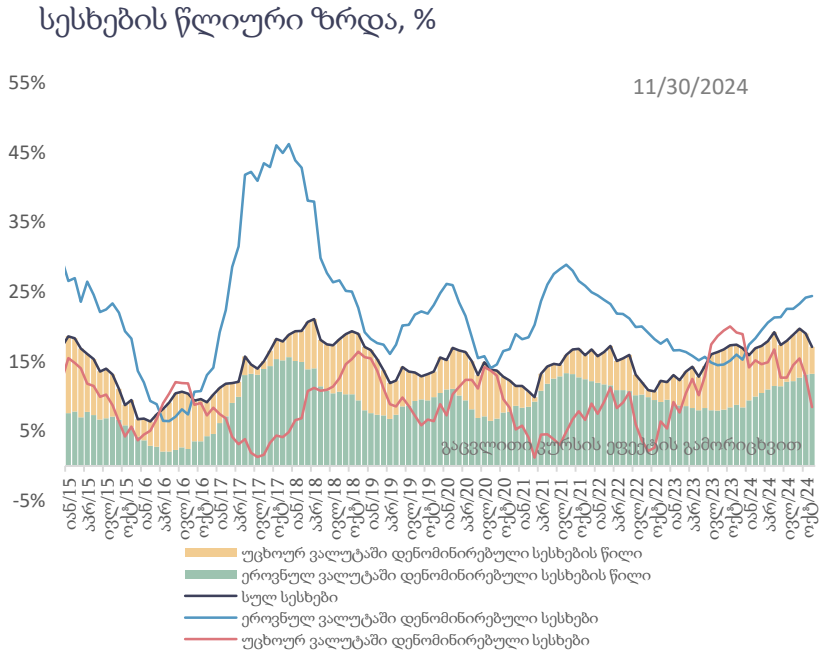
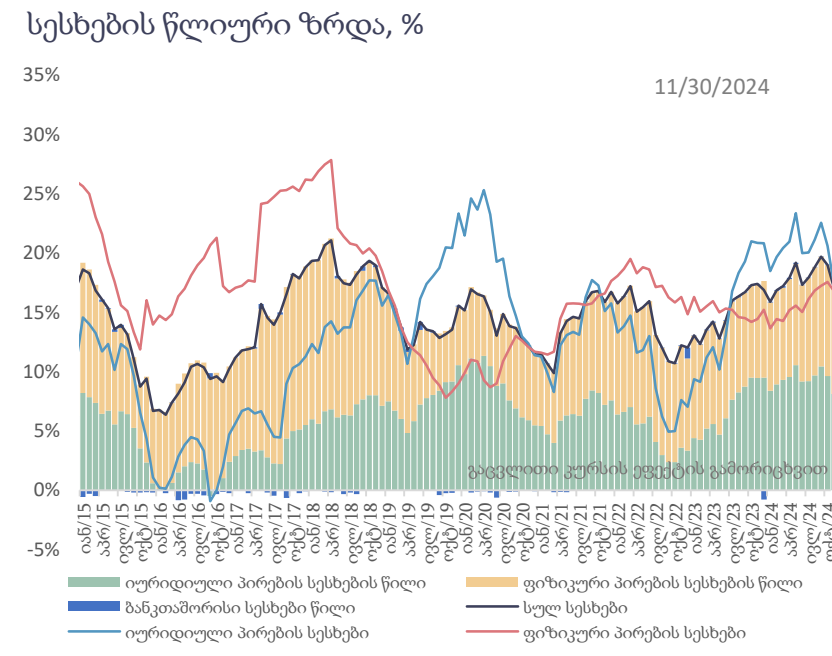
- იურიდიული პირების დეპოზიტების ნაშთებზე ლარიზაცია 61.7 პროცენტს გაუგოლდა.

ფიზიკური პირების დეპოზიტების ლარიზაცია 33.4 პროცენტს შეადგენს.

ვადიანი დეპოზიტების ლარიზაცია შეადგენს 53.3 პროცენტს.

მიმდინარე ანგარიშების ლარიზაცია უგოლდება 43.0 პროცენტს უგოლდება.

მოთხოვნამდე დეპოზიტების ლარიზაცია 41.5 პროცენტს შეადგენს.



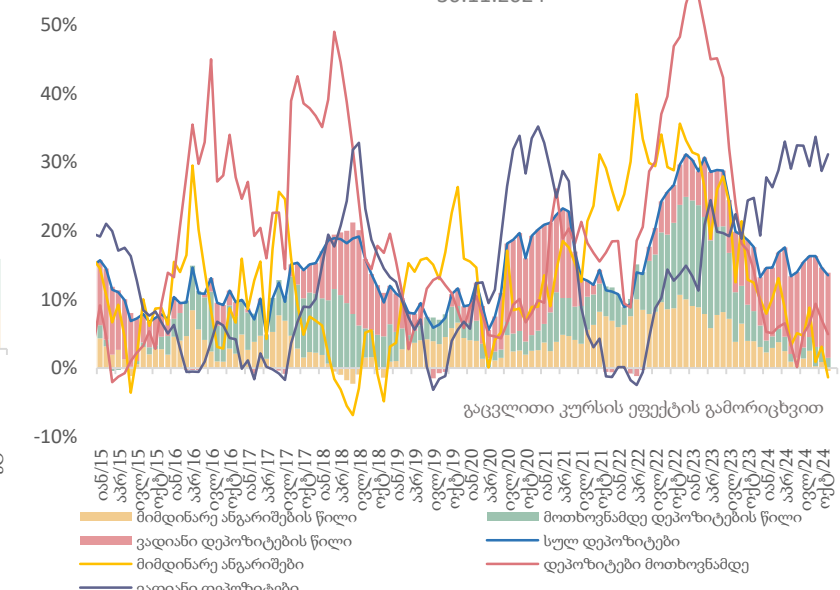
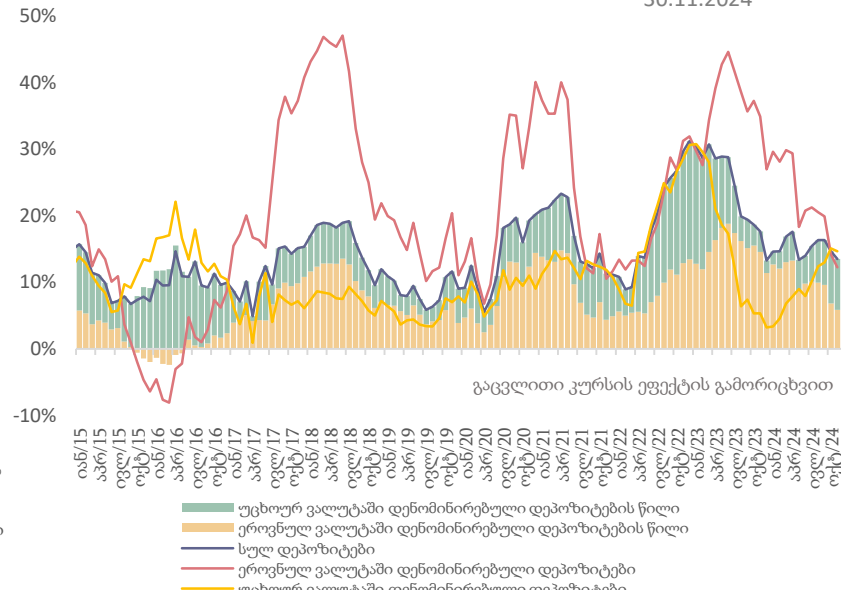
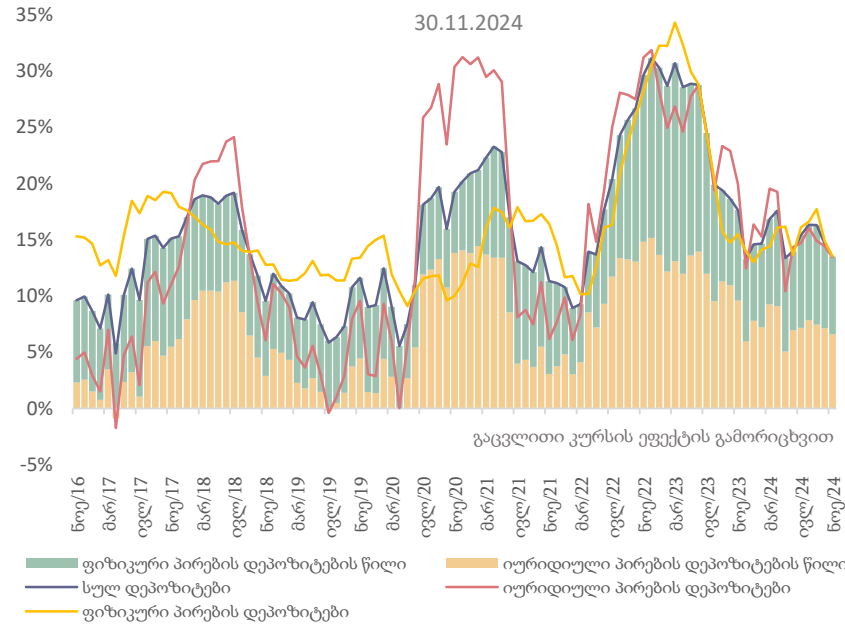
- 2024 წლის 30 ნოემბრის მდგომარეობით, 2023 წლის შესაბამის პერიოდთან შედარებით მთლიანი სესხები 17.1 პროცენტით გაიზარდა (კურსის ეფექტის გამორიცხვით).
- იურიდიული პირების სესხების წლიური ზრდა 17.4 პროცენტს შეადგენს.
- ფიზიკური პირების სესხების წლიური ზრდა 16.8 პროცენტს შეადგენს.
- 2024 წლის 1 დეკემბრის მდგომარეობით, ეროვნულ ვალუტაში დენომინირებული სესხების ზრდის მნიშვნელობა 24.4 პროცენტს გაუტოლდა.
- უცხოურ ვალუტაში დენომინირებული სესხების წლიური ზრდა 8.4 პროცენტს გაუტოლდა.
- 2024 წლის 30 ნოემბრის მდგომარეობით, უძრავი ქონებით უზრუნველყოფილი სესხების წლიურმა ზრდამ 15.6 პროცენტი შეადგინა. ამასთან იპოთეკური სესხები, რომლებიც ეროვნულ ვალუტაშია დენომინირებული 25.2, ხოლო იპოთეკური სესხები, რომლებიც უცხოურ ვალუტაშია დენომინირებული, 7.2 პროცენტით გაიზარდა.

დეპოზიტების წლიური ზრდის ტემპი კლებას განიცდის

დეპოზიტების წლიური ზრდა, %

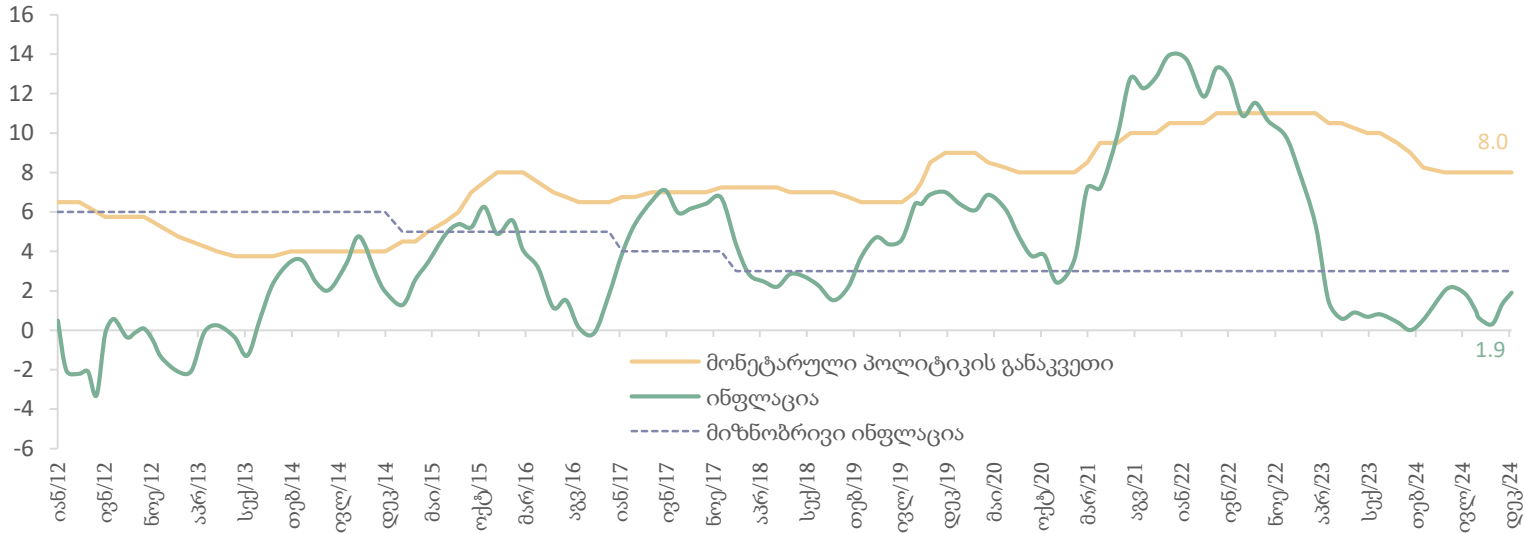
დეპოზიტების წლიური ზრდა, %

დეპოზიტების წლიური ზრდა, %

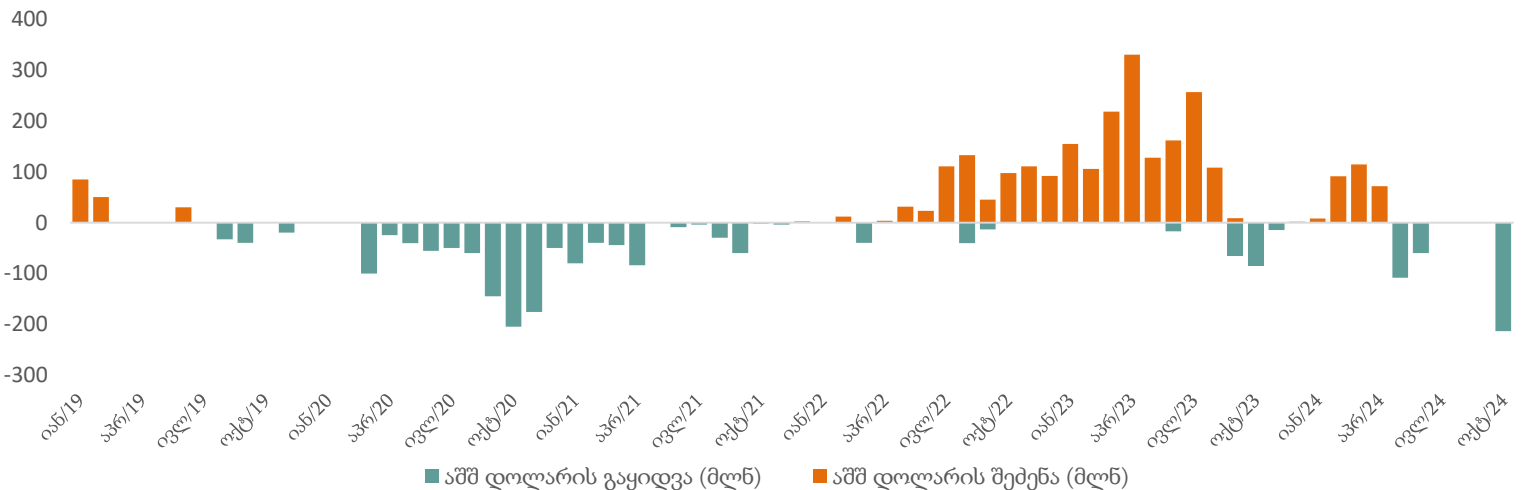


- მთლიანი დეპოზიტების ზრდა 2024 წლის 30 ნოემბრის 2023 წლის შესაბამის პერიოდთან შედარებით 13.5 პროცენტს შეადგენს.
- ეროვნული ვალუტით დენომინირებული დეპოზიტების წლიური ზრდა გაუგოლდა 12.3 პროცენტს, ხოლო უცხოური ვალუტით დენომინირებული დეპოზიტების წლიური ზრდა იმავე პერიოდში 14.6 პროცენტს შეადგენს.
- ფიზიკური პირების დეპოზიტების ზრდამ 13.6 პროცენტი შეადგინა, ხოლო იურიდიული პირების დეპოზიტების ზრდის მნიშვნელობა 13.5 პროცენტს გაუგოლდა.
- მიმდინარე ანგარიშების წლიურმა ზრდამ 2024 წლის დეკემბრის დასაწყისში შეადგინა -1.4 პროცენტი (კლება).
- ვადიანი დეპოზიტების ნაშთების წლიური ზრდა 31.2 პროცენტს გაუგოლდა.
- მოთხოვნამდე დეპოზიტების ზრდამ შეადგინა 4.9 პროცენტი.

ინფლაცია და მონეტარული პოლიტიკის განაკვეთი



სებ-ის სავალუტო აუქციონზე აშშ დოლარით ვაჭრობის დინამიკა, მლნ აშშ დოლარი



საქართველოს ეროვნული ბანკის მონეტარული პოლიტიკის კომიტეტის მორიგი სხდომა 2024 წლის დეკემბერში ჩატარდა და კომიტეტმა მონეტარული პოლიტიკის განაკვეთის უცვლელად დატოვების გადაწყვეტილება მიიღო. შესაბამისად, გასული წლის დეკემბერში მოქმედებდა რეფინანსირების 8 პროცენტის განაკვეთი.

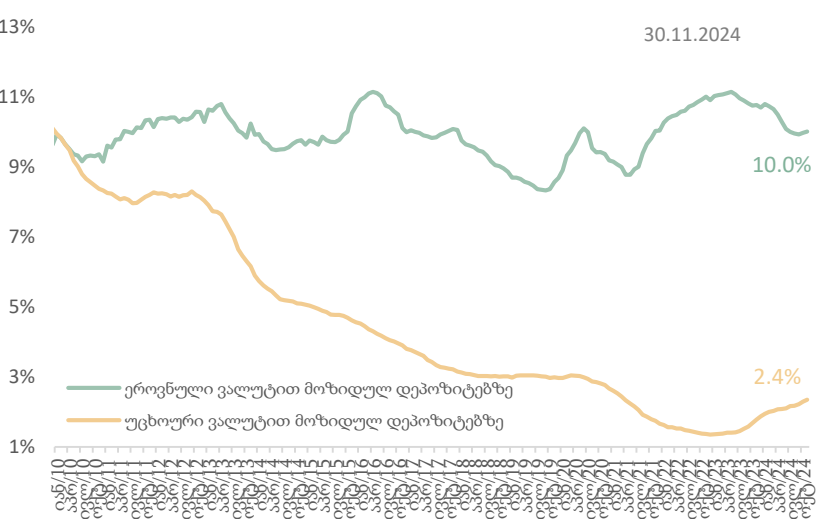
სებ-ს მიხედვით, ინფლაცია სამიზნე მაჩვენებელზე (3 პროცენტი) დაბალია. ამის უმთავრესი მიზეზია საშინაო ფაქტორები, კერძოდ, ადგილობრივად წარმოებული პროდუქციისა და მომსახურების ფასების შედარებითი სიხისტე, მკაცრი მონეტარული პოლიტიკის ეფექტები და მაღალი ეკონომიკური აქტივობა. ასევე აღსანიშნავია, მოსალოდნელზე მეტად გაზრდილია ეკონომიკური აქტივობები, თუმცა პარალელურად მთლიანი ეკონომიკის წარმოების პოტენციალის ზრდა ინფლაციურ მოლოდინებს ამსუბუქებს. საგარეო ფაქტორებიდან ხაზგასასმელია გლობალური ეკონომიკური გაურკვევლობა და რეგიონალური გეოპოლიტიკური დამაბულობა (უკრაინა, ახლო აღმოსავლეთი), რამაც შესაძლოა ინფლაციური წნეხი წარმოქმნას, მაღალ დონეზე რჩება. გარდა ამისა საერთაშორისო ბაზრებზე ნავთობის, სურსათისა და ნედლეულის ფასების ზრდის ტენდენცია შეინიშნება, რაც იმპორტირებული პროდუქციის გამვირების რისკს აჩენს და შესაბამისად ინფლაციურ რისკებს შეიცავს. მიმდინარე წლის დეკემბერში ფაქტობრივად ინფლაციამ 1.9 პროცენტი შეადგინა. ხაზგასასმელია, რომ 2024 წელს საშუალო წლიური ინფლაცია 1.1 პროცენტზე დაფიქსირდა.

მონეტარული პოლიტიკის შემდეგი სხდომა 2025 წლის 29 იანვარს ჩატარდება.

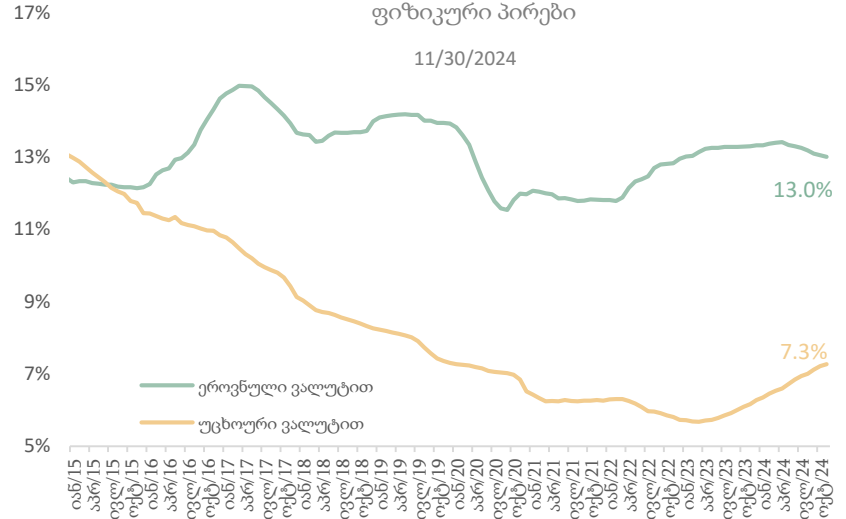
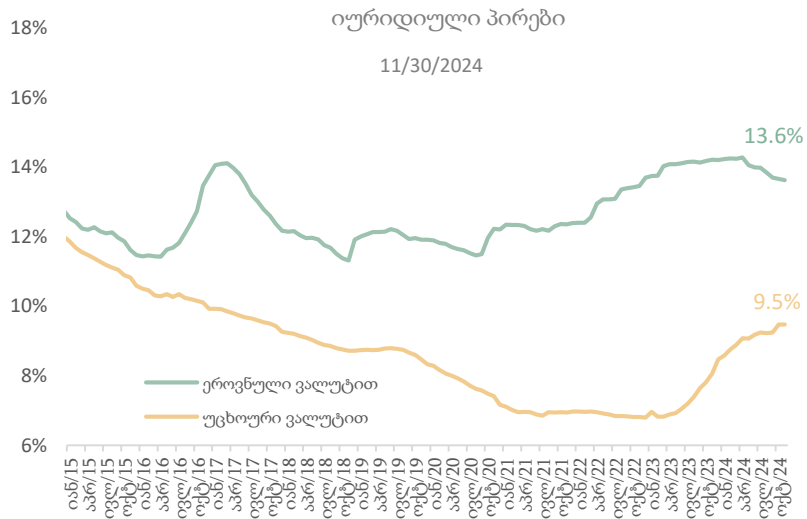
წყარო: სებ

საბაზრო საპროცენტო განაკვეთები უცხოურ ვალუტაზე მზარდია

საპროცენტო განაკვეთები დეპოზიტებზე



საპროცენტო განაკვეთები გაცემულ, უძრავი ქონებით უზრუნველყოფილ სესხებზე



- 2024 წლის 1 დეკემბრის მდგომარეობით უცხოური ვალუტით განთავსებულ დეპოზიტებზე საპროცენტო განაკვეთმა 2.4 პროცენტი შეადგინა, ხოლო ეროვნული ვალუტით 10.0 პროცენტს.
- იურიდიული პირების მიერ ეროვნულ ვალუტაში განთავსებულ დეპოზიტებზე საშუალო შეწონილი საპროცენტო განაკვეთი 10.3 პროცენტს გაუტოლდა, ხოლო უცხოური ვალუტით 3.1 პროცენტს.
- ფიზიკური პირების დეპოზიტებზე საშუალო წლიური საპროცენტო განაკვეთები უცხოური ვალუტით განთავსებულ დეპოზიტებზე 2.4 პროცენტს, ხოლო ეროვნული ვალუტით - 10.0 პროცენტს (ზრდა) შეადგენს.
- საშუალო წლიური შეწონილი საპროცენტო განაკვეთი მოკლევადიან სამომხმარებლო სესხებზე 11.7 პროცენტს გაუტოლდა (ეროვნული ვალუტით - 15.7 პროცენტი, ხოლო უცხოური ვალუტით - 6.1 პროცენტს).
- საშუალო წლიური შეწონილი საპროცენტო განაკვეთი გრძელვადიან სამომხმარებლო სესხებზე 15.8 პროცენტს გაუტოლდა (ეროვნული ვალუტით - 16.6 პროცენტი, ხოლო უცხოური ვალუტით - 7.7 პროცენტს).
- იურიდიულ პირებზე გაცემულ, ეროვნულ ვალუტაში დენომინირებულ იპოთეკურ სესხებზე საპროცენტო განაკვეთი 2024 წლის ნოემბრის ბოლოს 12.5 პროცენტს შეადგენდა, ხოლო უცხოურ ვალუტით 9.3 პროცენტს. ფიზიკურ პირებზე ეროვნულ ვალუტაში გაცემულ სესხებზე საპროცენტო განაკვეთმა 12.3 პროცენტი შეადგინა, ხოლო უცხოურ ვალუტაში 7.6 პროცენტი.

საინფორმაციო ფურცელი

პუბლიკაცია მომზადებულია საქართველოს ფინანსთა სამინისტროს მაკროეკონომიკური ანალიზისა და ფისკალური პოლიტიკის დაგეგმვის დეპარტამენტის მიერ. პუბლიკაციაში მოცემული ინფორმაცია და აზრები წარმოადგენს ავტორების - მაკროეკონომიკური ანალიზისა და ფისკალური პოლიტიკის დაგეგმვის დეპარტამენტის ეკონომიკური გუნდის აზრებს და არ წარმოადგენს საქართველოს ფინანსთა სამინისტროს ოფიციალურ პოზიციას. პუბლიკაციაში მოყვანილი ანალიტიკური ინფორმაცია ემსახურება საინფორმაციო მიზნებს და მოპოვებულია საჯარო წყაროებიდან. ანგარიშში მოცემული პროგნოზები და გაანგარიშებები არ უნდა იყოს მიღებული როგორც დაპირება, მინიშნება და გარანტია.

საქართველო, თბილისი 0105, გორგასლის ქუჩა N16

ცხელი ხაზი: (995 32) 2 261 407

ელ. ფოსტა: info@mof.ge; www.mof.ge



საქართველოს ფინანსთა
სამინისტრო